

Nákladová efektivita prevence

u zaměstnavatele
a potřebná data

Jakub Dvořáček
Public Affairs ředitel
Pluxee





Jak efektivně podpořit **zdraví u zaměstnavatele?**



Zdravotní a volnočasové **benefity**

Písm. d) § 6 odst. 9 ZDP definuje **konkrétní nepeněžní benefity**, které lze poskytnout zaměstnanci a jeho rodinnému příslušníkovi a které jsou **osvobozeny od daně**, včetně zdravotních (lékařské služby, zdravotnické prostředky apod.) i volnočasových (sport, kultura, rekreace) benefitů.





Program podpory zdraví

Soubor opatření, která MŮŽE zaměstnavatel vytvářet a nabízet zaměstnancům s cílem umožnit vyšší využití nástrojů zdravotní prevence.

Nástroje zdravotní prevence = PODPORA:

- ✓ preventivní péče
- ✓ duševního zdraví a psychické odolnosti
- ✓ snižování vlivu závislostí
- ✓ rozvoje zdravotní gramotnosti
- ✓ správné výživy
- ✓ zlepšování kondice pohybového aparátu

**nezahrnuje povinná opatření z oblasti BOZP*



§ 55a zákona

o specifických zdravotních službách (od 01.06.2025)

+

vyhláška č. 243/2025 Sb.



Pokud zaměstnavatel **program podpory zdraví** zavede, je povinen:



Spolupracovat při zavedení i realizaci programu s osobami s prokazatelnou zkušeností v oblasti ochrany veřejného zdraví.

(např. praktický lékař, lékař z oboru pracovního lékařství, další zdravotníci, odborníci v prevenci rizik v oblasti BOZP)

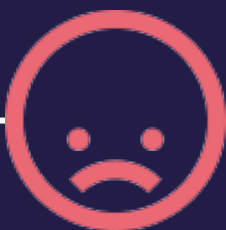


Alespoň jednou ročně program vyhodnocovat, tedy:

- ✓ sledovat vývoj pracovní neschopnosti
- ✓ zhodnotit využitelnost programu
- ✓ zhodnotit průběh realizace programu
- ✓ vyhodnotit finanční efektivitu a další přínosy programu
- ✓ navrhnout zefektivnění opatření pro následující období

Obecná charakteristika

zdravotnických programů



Komplikované



Drahé



**Není vždy jasné,
co přinášejí
a jak hodnotit
jejich úspěšnost**

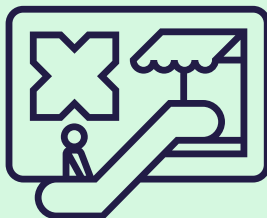


Jaký by měl být zdravotnický program, **aby byl úspěšný**



Nízkoprahový

- bez zbytečných
překážek pro vstup



Jednoduchý

- až poté, co prokáže
úspěch, jej rozvíjet



Měřitelný

- vstupy i výstupy
+ outcomes
(zdravotnické i finanční)



Finančně prospěšný

- pro zaměstnavatele
(brzy a pochopitelně)



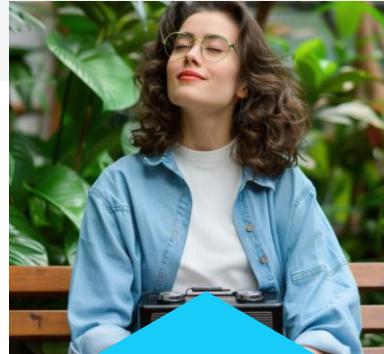
Příklady jednoduchých programů



**Prevence
bolesti
zad**



**Očkování
proti
chřipce**



**Prevence
syndromu
vyhoření**



**Podpora
zdravého
stravování**
(prevence obezity)



Jak mohou zdravotnické programy pomoci zaměstnavateli

Mohou snížit:

Absentismus (pracovník nepracuje)

Prezentismus (pracovník pracuje, ale nepodává plný výkon)





Finančně zdravotní model

intervence financované zaměstnavatelem

2 spojené části:



Vliv na jednoho zaměstnance z cílové skupiny



Vliv na celý podnik

Výsledkem je finanční zisk / ztráta





Finančně zdravotní model

intervence financované zaměstnavatelem

Vstupy

Vliv na **jednoho zaměstnance**
z cílové skupiny

- ✓ Průměrný měsíční plat
- ✓ Ztráta kvůli nižší produktivitě
- ✓ Příspěvek zaměstnavatele na intervenci
- ✓ Průměrný očekávaný efekt intervence

Vliv na **celý podnik**

- ✓ Počet zaměstnanců
- ✓ Podíl zaměstnanců tvořících cílovou skupinu
- ✓ Počet zaměstnanců z cílové skupiny, kteří se programu zúčastní
- ✓ Počet dalších zaměstnanců, kteří se programu zúčastní

Výstupy



Finanční zisk / ztráta



Finanční zisk / ztráta



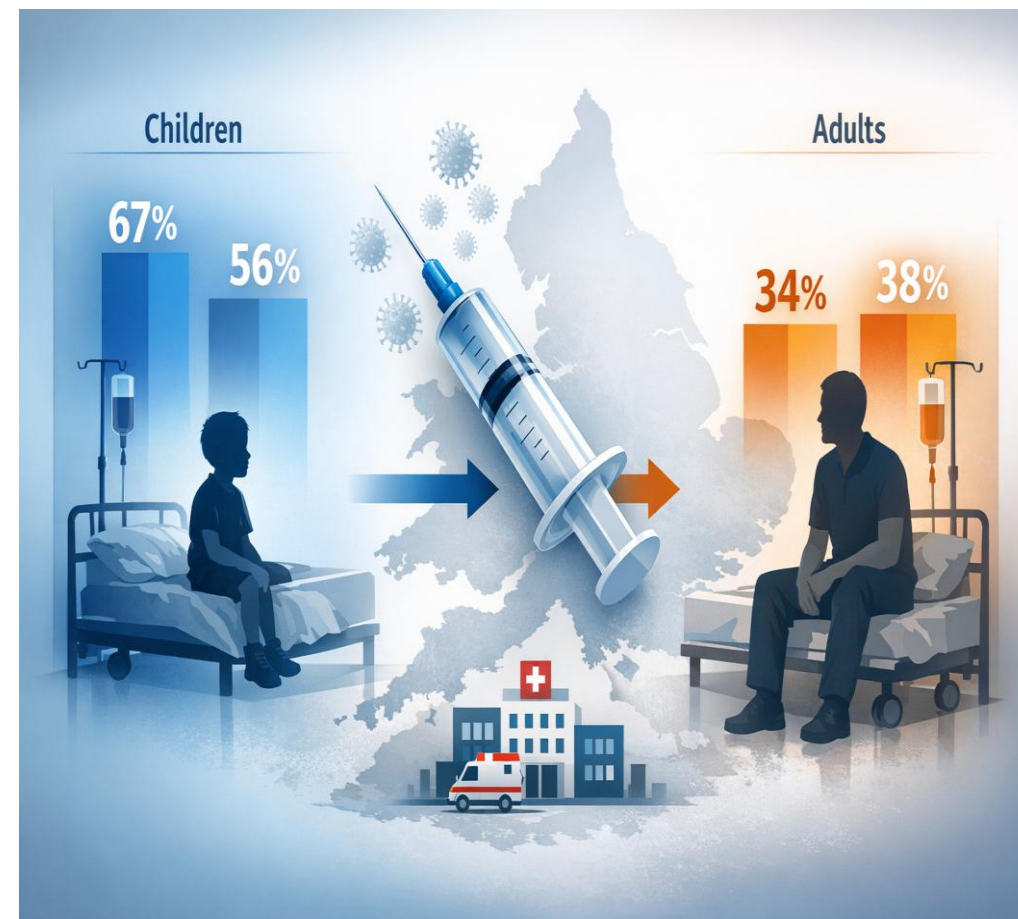
Příklad

Očkování chřipka

Efektivita očkování při snižování počtu hospitalizací v Anglii v období 2022–2024

The overall VE for **children** aged 2–17 years was **67%** (95% CI, 63%–70%) in 2022/2023 and **56%** (95% CI, 51%–60%) in 2023/2024.

For **adults** aged 18–64, VE was **34%** (95% CI, 30%–38%) in 2022/2023 and **38%** (95% CI, 34%–42%) in 2023/2024.





Odhad účinnosti očkování proti chřipce na snížení lékařskou péčí vyžadujících infekcí v Kanadě 2025-2026

The effectiveness of this season's flu vaccine in Canada is:

40% against medically attended infection with influenza A(H3N2) viruses,

37% against newly emerged and predominant subclade K of the H3N2 strain, and

31% against the H1N1 influenza A strain, an interim analysis estimates



Van Beuskom M, *CIDRAP* 2026

Whitaker HJ et al, *Influenza Other Respir Viruses* 2025



Ekonomický model vakcinace proti chřipce

Předpoklady:

Průměrný plat:

48 000 Kč / měsíc

Příspěvek na intervenci:

1 000 Kč

Účinnost vakcinace:

40 %

Počet očkovaných pracovníků:

550 (25%)

Odhad nakažených chřipkou (bez očkování):

20 %

Cílová skupina očkování proti chřipce

Finanční efekt na jednoho pracovníka z cílové skupiny

Průměrný měsíční plat	48 000
Průměrný roční plat	576 000
Ztráta kvůli nižší produktivitě (%)	4,11
Finanční ztráta za rok	23 699

Příspěvek na intervenci 1 000

Zlepšení stavu v %	40
Finanční zisk	9 479

Čistý zisk / ztráta 8 479

Finanční efekt pro podnik

Počet pracovníků	2 200
Podíl pracovníků vhodných pro program (%)	100
Počet pracovníků vhodných pro program	2 200
Počet vhodných pracovníků, kteří se programu zúčastní	550
Počet dalších pracovníků, kteří se programu zúčastní	0
Celkový počet pracovníků, kteří se programu zúčastní	550

Celkové náklady na program 550 000

Čistý zisk / ztráta 932 740

Průměrná délka nemoci (pracovních dnů)	9,463
Snížení produktivity (%)	4,11

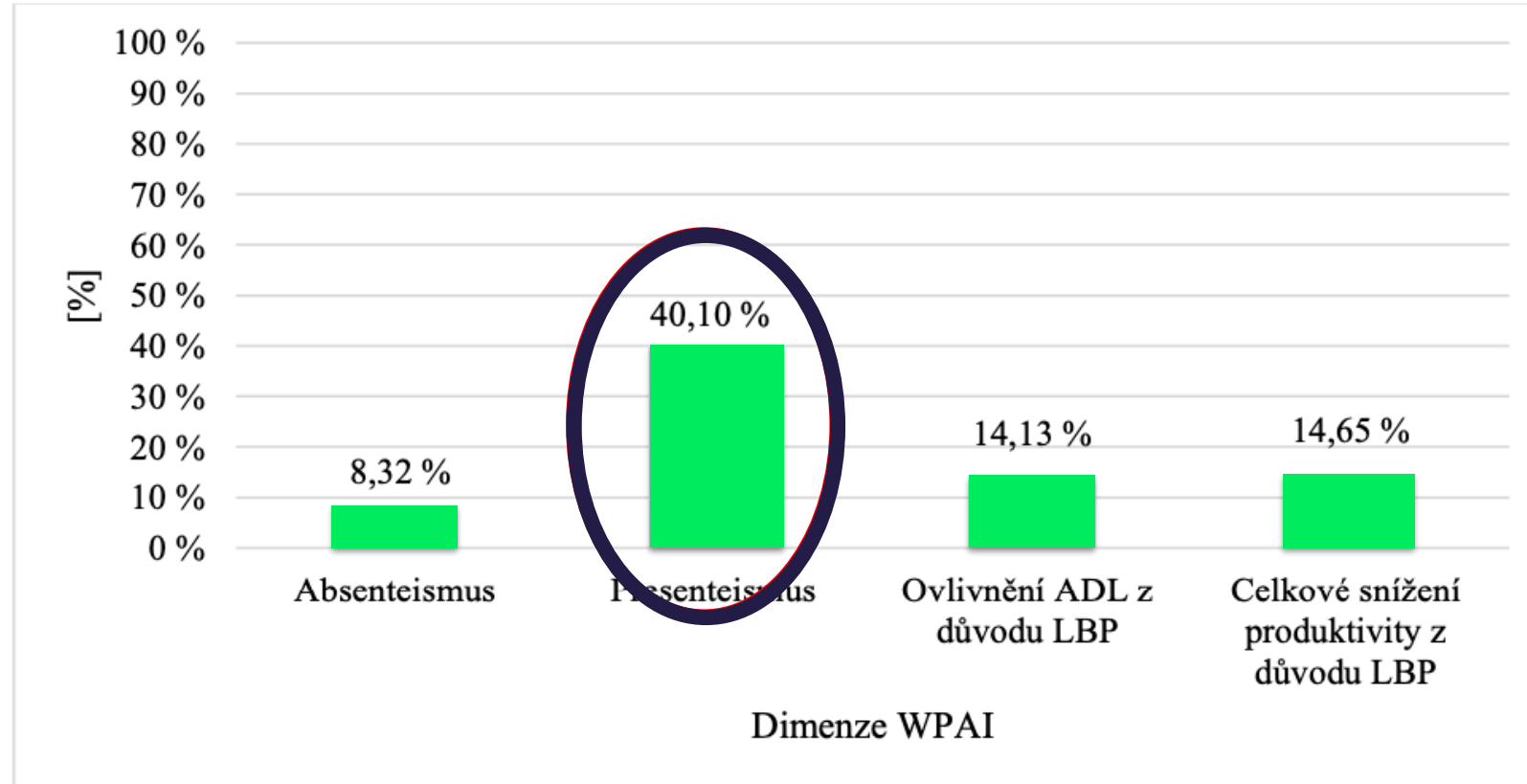
Poměr pracovníků, kteří budou nakaženi (%) 20



Příklad
Bolest zad



Vliv absentismu / prezentismu na produktivitu

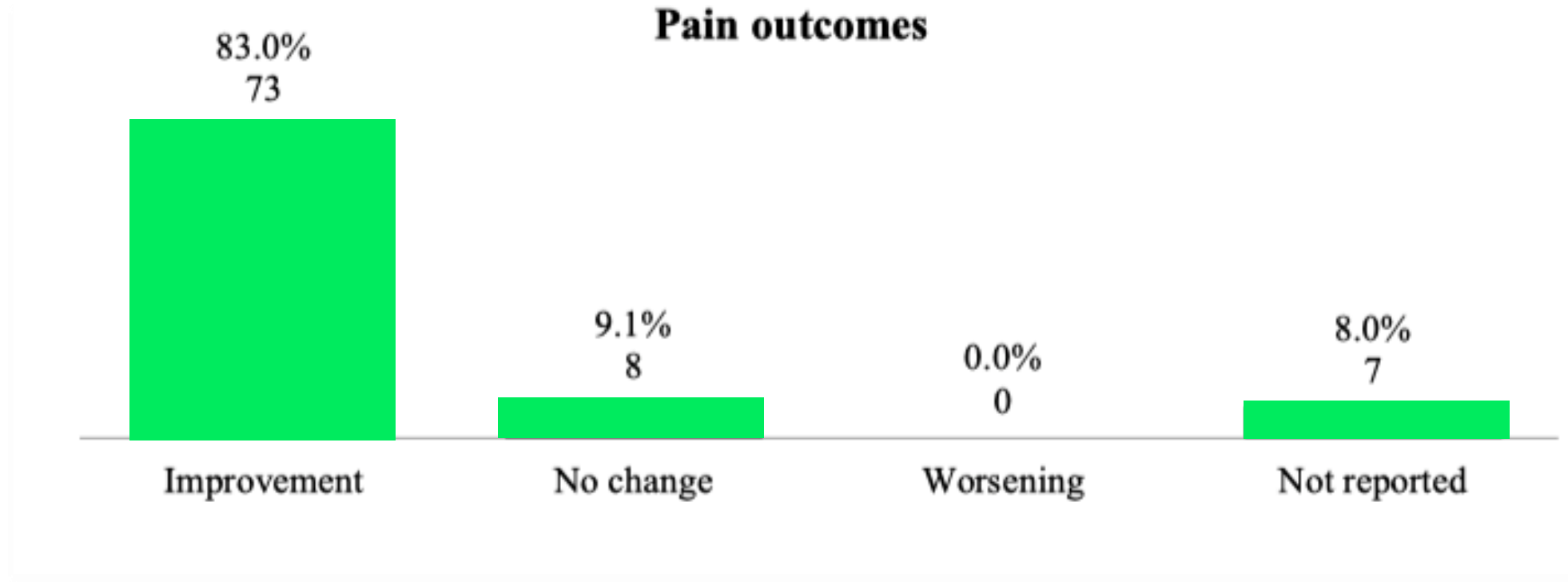


Nováková J, ČVUT 2025

AKM Research and Decision



Vliv fyzioterapie na bolesti zad



Viderman D et al. J Clin Med 2025;14:5492

AKM Research and Decision

Model: Vliv fyzioterapie na bolesti zad

Finanční efekt
pro celý podnik



Počet pracovníků	400
Podíl pracovníků vhodných pro program	30 %
Podíl pracovníků vhodných pro program	120
Počet vhodných pracovníků, kteří se programu zúčastní	70
Počet dalších pracovníků, kteří se programu zúčastní	30
Celkový počet pracovníků, kteří se programu zúčastní	100

Celkové náklady na program	800 000 Kč
Čistý zisk / ztráta	1 216 000 Kč

Model: Vliv fyzioterapie na bolesti zad

Finanční efekt
na jednoho pracovníka
z cílové skupiny



Průměrný měsíční plat	60 000 Kč
Průměrný roční plat	720 000 Kč
Ztráta kvůli nižší produktivitě	-40 %
Finanční ztráta za rok	288 000 Kč

Příspěvek na intervenci	8 000 Kč
--------------------------------	-----------------

Zlepšení stavu	10 %
Finanční zisk	28 000 Kč

Čistý zisk / ztráta	20 800 Kč
----------------------------	------------------



DATA



Potřebná data

Analýza zdravotní situace ve společnosti na základě anonymizovaných dat.



Dotazníkové šetření



Data ÚZIS (čerpání zdravotní péče a data o DPN)

Nutné pro vyhodnocení efektivity intervencí a srovnání s konkurencí.





Děkuji